

2022년도 재난관리 실태 공고

「재난 및 안전관리 기본법」 제33조의3(재난관리 실태 공시 등) 및 같은 법 시행령 제42조의2(재난관리실태 공시방법 및 시기 등)에 따라, 우리 기관과 관련된 전년도 재난발생 및 수습 현황, 재난예방조치 실적, 재난관리에 관한 중요 사항 등을 공시함으로써 주민의 알권리를 충족시키고, 재난 관리에 대한 책임행정을 강화하기 위하여 다음과 같이 2022년도 재난 관리 실태를 공고합니다.

2023. 3. 24.

관악구청장

1. 재난관리 실태 공시 총괄

- ◆ 2022년도에는 집중호우 및 감염병 재난으로 다음과 같은 피해가 발생하였습니다.
 - 집중호우('22.8.월)로 관내 사망자 3명, 이재민 711명, 공공 및 사유시설 7,456건 237억원 침수 피해가 발생하였고,
 - 코로나바이러스감염증-19으로 관내 확진자 274,089명, 사망자 186명이 발생하였습니다.
- ◆ 「재난 및 안전관리 기본법」 제25조의2제1항에 따른 예방실적으로는
 - 재난에 대응할 조직은 (7)17개 (국)과의 558명으로 지난해 보다 116명 증가하였고,
 - 재난의 예측 및 정보전달체계는 8종으로 456개소로 지난해 보다 15개소 증가하였습니다.
 - 재난안전분야 담당공무원의 전문성을 위해 총 366명이 교육 이수하였고, 안전문화운동 확산을 위해 자율방재단 200명, 지역주민이 12,152명이 교육 훈련에 참여하였습니다.

- 재난 및 안전사고 예방을 위해 산불예방 홍보 및 장마철 대비 양수기 사용 방법 교육 등 캠페인을 추진하였고, 코로나 방역대책과 수해피해 복구, 재난안전대책 추진 등을 언론에 다수 보도하였습니다.
- 안전관리계획 및 정책의 심의를 위하여 안전관리위원회를 설치하고 신속한 재난 대응을 위하여 지역 재난안전대책본부 및 통합지원본부를 구성하여 실무반의 임무 및 역할 등을 규정하고 있습니다.

◆ 「재난 및 안전관리 기본법」 제67조에 따른 재난관리 기금적립은 당해연도 확보 기준액은 903백만원으로 100% 확보되었습니다.

- 확보액은 최근 5년간 평균 763백만원 보다 140백만원 증가하였고, 지난해 보다 107백만원 증가하였습니다.
- 확보된 재난관리기금을 5년 평균 2,453백만원 사용하였으며, 금년도에는 5,429백만원으로 지난해 보다 2,976백만원 많이 사용하였습니다.

◆ 「재난 및 안전관리 기본법」 제34조의5에 따라 우리구 현장조치 행동매뉴얼은

- 총 21개이며, 재난대응능력 향상을 위해 산불, 지진, 대형화재 등에 대비한 훈련을 실시하고 있습니다.

◆ 그 밖에

- 2022년도에 강감찬 스마트 그늘막을 19개소 및 버스정류장 스마트 온풍기를 10개소 확대 설치하여 구민이 체감할 수 있는 생활밀착형 대책을 시행하고 있습니다.

◆ 이러한 전반적인 상황을 볼 때, 우리구는 재난 발생에 대비한 교육·훈련 및 언론홍보, 안전관리체계 구축에 위해 지속적으로 노력하고 있으며, 앞으로도 재난방지시설의 정비 및 재해예방을 위한 대책을 적극 시행하여 각종 재해·재난으로부터 주민의 생명과 재산을 보호하기 위해 최선을 다하겠습니다.

2. 재난관리 실태 세부 공시

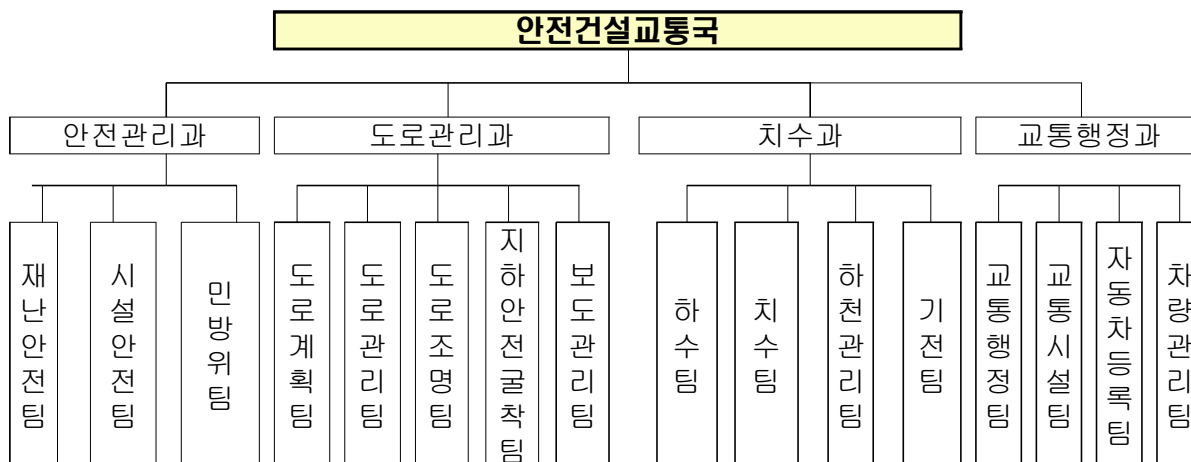
1) 전년도 재난의 발생 및 수습현황

기간	재난(피해) 원인	피해내용	복구내용	추진사항
2022.1.~12.	코로나-19 감염증	-확진자: 274,089명 -사망자: 186명	-취약계층 진단키트 지원 : 4만4천여명, 20만개 -중소기업 소상공인을 위한 초저금리, 융자 지원 -재난지원금 지급 : 폐업 소상공인 비상안정자금 등 1,739개소, 미취업청년, 택시종사자 7,700여명	-재택치료자 의약품 배송 업무시스템 마련 -가족 안심숙소 운영
2022.8.8.~8.17.	호우	-인명피해: 사망자3명, 이재민 711명(554가구) -공공시설(하수,도로,기타) : 피해규모 302건 피해액 23억원 -사유시설 : [일반주택] 피해규모 5,113건 피해액 153억원 [점포(소상공인)] 피해규모 2,041건 피해액 61억원	-수해복구 추진 : 하수관로 정비 520m 맨홀정비 60개소 하수박스 개량 15개소 하천복구 3,700m - 하수시설물 준설 : 하수관로 430 m³ 빗물받이 45,000개소 - 침수방지시설 설치 : 물막이판 2,612개소 옥내역지번 3,093개소 (세대수 1,373세대) - 노후 하수관로 정비 : 4,605백만원 - 개폐형 방범창 설치 지원 : 반지하주택 22가구 - 공동주택 차수판 설치 지원 : 공동주택 144개 단지	-침수방지시설 설치지원 조례 신설 -모래주머니 및 양수기 활용 침수방지 시스템 구축 -침수돌봄서비스 확대 -'24년도까지 침수피해 주택 및 상가 전체에 물막이판 및 역류방지기 설치 예정 -침수흔적도 작성 및 등재

2) 「재난 및 안전관리 기본법」 제25조의2제1항에 따른 재난예방 조치실적

① 재난에 대응할 조직의 구성 및 정비

가. 기구



기획경제국

지역상권활성화과

- 소상공인정책팀
- 시장활성화팀
- 유통지도팀

복지가족국

복지정책과

- 복지기획팀
- 통합조사팀
- 자원연계팀
- 희망복지팀
- 돌봄지원팀
- 1인가구지원팀

청년문화국

청소행정과

- 작업관리팀
- 자원순환팀
- 무단투기대응팀
- 시설장비팀

녹색환경과

- 환경정책팀
- 생활환경팀
- 환경지도팀
- 녹색에너지관리팀

행정혁신국

행정지원과 자치행정과 홍보과 스마트정보과

- 총무팀
- 인사팀
- 의회행정팀
- 친절후생팀
- 청사관리팀
- 중대산업재해예방팀
- 비서실
- 자치행정팀
- 자치지원팀
- 마이크로중체팀
- 자원봉사팀
- 언론팀
- 홍보팀
- 뉴미디어팀
- 스마트도시팀
- 스마트관계팀
- 전산운영팀
- 정보통신팀

청정도시국

건축과 주택과 공원녹지과

- 건축관리팀
- 건축지원팀
- 건축시설팀
- 공공건축팀
- 건축안전팀
- 재개발팀
- 주택사업팀
- 재건축팀
- 공공주택관리팀
- 주택정비팀
- 공원정책팀
- 공원조성팀
- 조경팀
- 자연생태팀
- 도시농업팀
- 관악산공원관리팀

보건소

보건행정과 의약과

- 보건기획팀
- 보건지원팀
- 강령병원관리팀
- 이무팀
- 약무팀
- 검진팀
- 건강관리센터팀

나. 정원

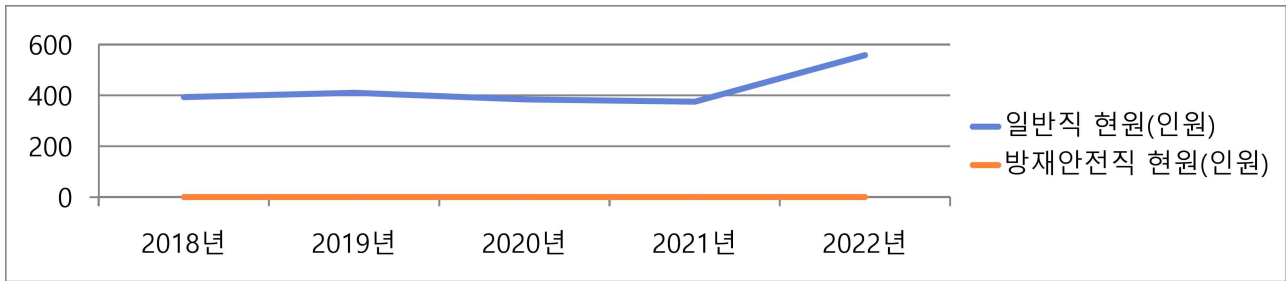
과 별		계	일 반 직						기능직	기타
			4급	5급	6급	7급	8급	9급		
계	정원	544	5	25	108	170	132	98	-	6
	현원	558	6	23	127	154	131	83	-	34
지역상권활성화과	정원	14	-	1	4	4	4	1	-	-
	현원	17	-	1	6	5	2	3	-	-
행정지원과	정원	63	1	2	12	30	10	8	-	-
	현원	62	2	2	12	19	13	8	-	6
자치행정과	정원	20	-	1	5	7	3	4	-	-
	현원	22	-	1	5	5	6	3	-	2
홍보과	정원	21	-	1	4	6	4	-	-	6
	현원	23	-	1	5	6	4	1	-	6
스마트정보과	정원	25	-	1	6	8	6	4	-	-
	현원	40	-	1	6	12	5	-	-	16
복지정책과	정원	34	1	1	8	9	12	3	-	-
	현원	39	1	1	9	7	19	2	-	-
청소행정과	정원	75	-	1	10	19	15	30	-	-
	현원	78	-	1	10	25	17	24	-	1
녹색환경과	정원	26	-	1	4	8	7	6	-	-
	현원	24	-	1	7	7	5	4	-	-
건축과	정원	32	-	1	5	9	10	7	-	-
	현원	27	-	1	6	7	7	6	-	-
주택과	정원	27	1	1	6	8	7	4	-	-
	현원	28	1	1	6	5	9	6	-	-
공원녹지과	정원	39	-	1	8	12	14	4	-	-
	현원	33	-	1	7	9	7	9	-	-
안전관리과	정원	17	1	1	5	4	3	3	-	-
	현원	17	1	1	6	4	3	2	-	-
도로관리과	정원	29	-	1	6	7	7	8	-	-
	현원	27	-	1	7	9	7	3	-	-
치수과	정원	24	-	1	6	8	4	5	-	-
	현원	25	-	1	6	9	5	4	-	-
교통행정과	정원	31	-	1	6	13	8	3	-	-
	현원	29	-	-	9	10	6	4	-	-
보건행정과	정원	40	1	8	8	9	8	6	-	-
	현원	41	1	7	9	9	10	3	-	2
의약과	정원	27	-	1	5	9	10	2	-	-
	현원	26	-	1	11	6	6	1	-	1

다. 방재안전직 정·현원 현황

과 별		계	일 반 직						
			소계	4급	5급	6급	7급	8급	9급
계	정원	1	1	-	-	-	-	-	1
	현원	1	1	-	-	-	-	1	-

◆ 연도별 비교(도표, 그래프 등)

구 분	2018년	2019년	2020년	2021년	2022년
일반직 현원(인원)	393	410	384	375	558
방재안전직 현원(인원)	1	1	1	1	1



- 재난대응 부서 4개 추가(행정지원과, 자치행정과, 스마트정보과, 교통행정과)

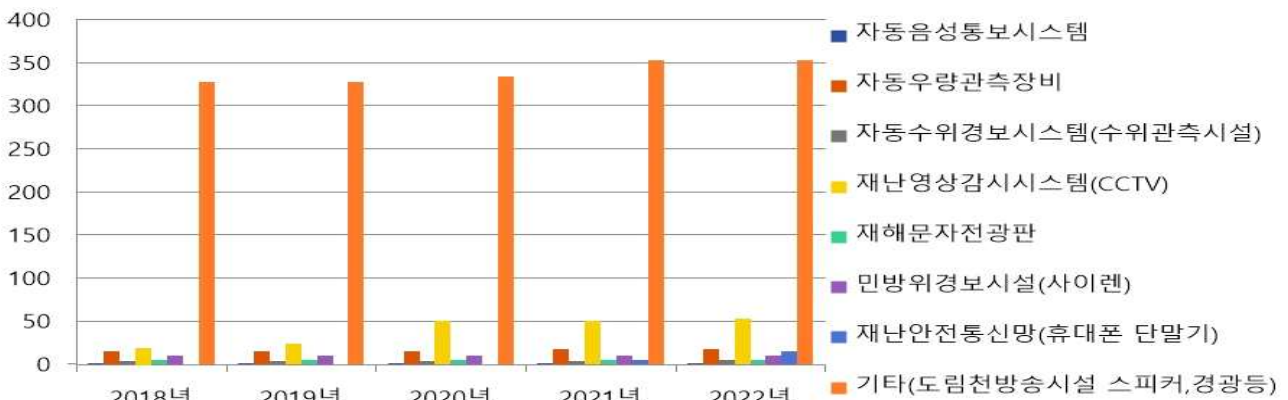
② 재난의 예측 및 정보전달체계의 구축

가. 현황

구 분	개소	설치장소
자동음성통보시스템	1	재난안전대책상황실(치수과)
자동우량관측장비	17	대학동 산56-2 등 17개소
자동수위경보시스템(수위관측시설)	5	서울대입구, 양산교, 신림3교, 관악도림교, 신대방역
재난영상감시시스템(CCTV)	53	대학동 산32-2 장미농원 등 53개소
재해문자전광판	4	별빛내린천 내
민방위경보시설(사이렌)	9	관악구청 등 9개소
재난안전통신망(휴대폰 단말기)	15	안전관리과, 종합상황실 등
기타(도림천방송시설스피커, 경광등)	352	별빛내린천 내 (음성출력경광등57, 둔치방송스피커295)

◆ 연도별 비교

구 분	2018년	2019년	2020년	2021년	2022년
자동음성통보시스템	1	1	1	1	1
자동우량관측장비	15	15	15	17	17
자동수위경보시스템(수위관측시설)	3	3	3	3	5
재난영상감시시스템(CCTV)	19	23	50	50	53
재해문자전광판	4	4	4	4	4
민방위경보시설(사이렌)	9	9	9	9	9
재난안전통신망(휴대폰 단말기)	-	-	-	5	15
기타(도림천방송시설 스피커, 경광등)	327	327	334	352	352



- 자동수위경보시스템(22년 서울시로부터 2대 인수받음)
- 재난안전통신망 22년도 10대 추가 구매

③ 재난 발생에 대비한 교육·훈련과 재난관리에방에 관한 홍보

가. 재난발생에 대비한 교육·훈련 현황

「담당공무원의 전문성(재난안전관련 분야) 교육」

과정명	교육기간	교육기관	참석인원	비고
2022년 풍수해 안전대책 교육	2022.5.11.	관악구청 치수과	197명	대강당
2022년 풍수해 대비 훈련 및 교육	2022.6.15.	관악구청 치수과	50명	별빛내린천
2022년 제3기 안전도시를 위한 재난안전 역량 향상 관리자 과정	2022.5.27.	서울시 인재개발원	1명	대면
2022년 긴급구조종합훈련	2022.11.14.	관악 소방서	25명	서울대학교 기숙사
재난안전업무종사자 교육	2022.1.~12.	국가민방위 재난안전교 육원	45명	비대면교육
제설 관계자 교육 (비대면 화상교육)	2022.1.~12.	서울시 인재개발원	48명	비대면

[지역자율방재단에 대한 교육·훈련]

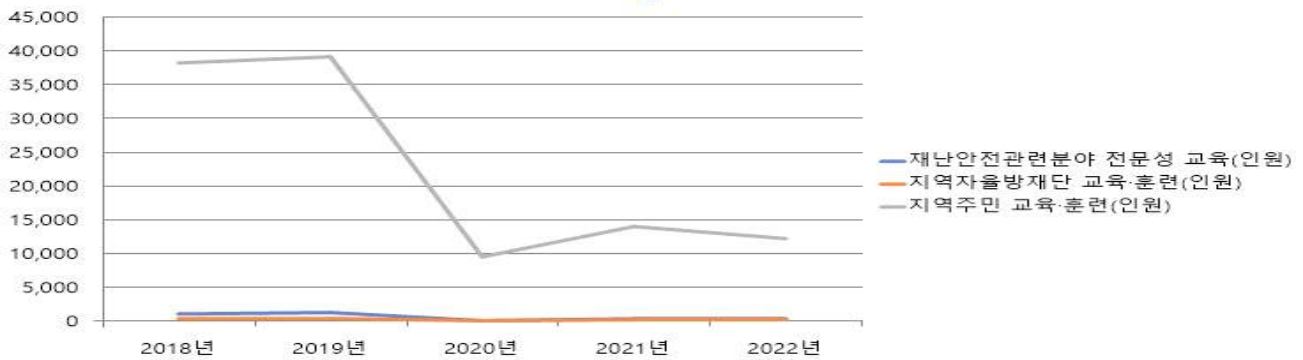
교육/ 훈련명	일시	장소	참석 인원	내 용	주관	비고
재난대응 역량강화를 위한 교육	2022.11.7.	구청	200명	- 자율방재단임무역할, 재난별 활동요령교육 - AED, CPR 교육	안전관리과	

[재난관리에방을 위한 지역주민에 대한 교육·훈련]

교육/훈련명	일시	장소	참석 인원	내 용	주관	비고
현장실행 훈련	2022.6.15.	별빛내린천	50명	하천차단 및 고립자 대피구조, 양수기 사용	치수과	
의약품 안전사용 교육	2022.1.~12	학교 (대면 및 비대면)	7,435명	의약품 안전사용교육 (비대면 병행교육)	의약과	
찾아가는 안전교육	2022.5.~12	관내 어린이집 유치원 초·중·고 교 안전취약지 설 등	4,404명	재난안전, 화재안전, 교통안전, 성폭력 및 실종예방 교육 등	안전관리과	
산불진화 모의훈련	2022.3.7.	관악산 제2광장	50명	- 산불 예방 캠페인 - 산림화재 진압현장 대응력 강화를 위한 모의훈련	관악소방서	
전통시장 소방훈련	2022. 11.24.	삼성동시장	30명	동절기 전통시장 화재 대비 소방훈련	관악소방서	
심폐소생술 교육	2022.11.23. ~11.25.	관악보건지소 상설교육장	130명	신규 공무원 대상 CPR, AED사용법 교육	보건지소	
‘22/23년 겨울철 제설대책 관계자 교육	2022.11.11.	모바일 화상교육	53명	제설작업 추진 계획 및 단계별 근무요령	도로관리과	

◆ 연도별 비교

구 분	2018년	2019년	2020년	2021년	2022년
재난안전관련분야 전문성 교육(인원)	1,084	1,298	81	366	366
지역자율방재단 교육·훈련(인원)	294	335	18	159	200
지역주민 교육·훈련(인원)	38,147	39,063	9,451	13,947	12,152



- 코로나19 심화로 인한 집합교육 인원 감소 (교육자료 배포)

나. 안전보안관(안전감시단) 제보·처리 실적

◆ 제보·처리 실적 현황

봉사단원(인원수)	제보실적(건)	처리실적(건)			비 고
		완료	진행	불가	
50	672	672	-	-	

다. 재난관리 관련 언론홍보

[현장홍보 실적(안전점검의 날 행사, 캠페인 등)]

연번	행사명	주요내용	행사일시	장소	참석인원	비고
1	안전점검의 날	산불예방 캠페인 실시	2022.4.	국사봉 공원	10명	
2	안전점검의 날	코로나19 신속항원검사 및 재택치료 사항 홍보	2022.5.	조원동 주민센터 일대	5명	
3	안전점검의 날	장마철 대비 빗물받이 제거 및 양수기 사용방법 교육	2022.6.	쑤고개로 일대	13명	
4	화기소지 및 흡연근절캠페인	산불예방 홍보	2022.2.26	관악산 일주문 앞	11명	
5	봄철 산불예방 특별캠페인	산불예방 홍보	2022.3.12	관악산 제1광장	38명	
6	화기소지 및 흡연근절캠페인	산불예방 홍보	2022.4.20	관악산 제1광장	61명	

연번	행사명	주요내용	행사일시	장소	참석인원	비고
7	화기소지 및 흡연근절캠페인	산불예방 홍보	2022.5.21	관악산 일주문 앞	11명	
8	화기소지 및 흡연근절캠페인	산불예방 홍보	2022.6.4	관악산	11명	
9	화기소지 및 흡연근절캠페인	산불예방 홍보	2022.6.18	관악산	11명	

[언론 보도 및 기고실적(신문, 방송 등)]

연번	기사제목	주요내용	보도(기고) 일시	언론사	비고
1	관악구, 범죄없는 안전도시 5개년 계획 성공적 추진 눈길	모든 구민이 안심하고 생활하는 도시환경 조성위해 안전도시 5개년 계획 수립	2022.1.10.	아시아경제 등	
2	관악구, 불법촬영 없는 여성안심마을 조성 총력	다중이용시설의 불법촬영 등 디지털 성범죄 근절 위해 불법촬영 예방사업 종합계획 수립	2022.1.13.	연합뉴스 뉴스1 등	
3	관악구 교통안전시설, 빛을 발하다!	LED바닥신호등, 보행신호 음성안내 장치, LED 도로표지 등 설치로 보행안전 한층강화	2022.1.18.	아시아경제 헤럴드경제 등	
4	관악구, 중대재해대비 관련 시설 사전점검 실시	중대시민재해 대상시설 사전점검, 중대재해처벌법 전담팀 신설	2022.1.19.	서울신문 뉴스1 등	
5	관악구, 보행자 안전이 우선! 자동차에 빼앗긴 생활도로 개선	불편하고 위험한 청룡길을 안전한 보행자 중심 도로로 개선	2022.1.20.	아시아투데이 문화일보 등	
6	관악구, 중대재해 처벌법 시행 사전 준비 총력	관련시설 사전점검, 사전점검 보고회, 관리자 교육 등 행정력 집중	2022.1.25.	뉴시스 뉴스1 등	
7	관악구, 코로나19 재난지원금 사각지대 보완 '50억 원' 지원	폐업 소상공인, 마을버스업체 등 1,739개소 및 미취업청년, 택시종사자 7,700여 명에 재난지원금 설 명절 전 지급	2022.1.28.	세계일보 한국경제 등	
8	관악구, 가족안심숙소 지원 확대로 가족 간 감염확산 방지 나서	해외입국자, 국내 자가격리자 가족, 재택치료자 가족이 있는 관악구민 대상 1박당 6만 원 최대 6박까지 지원	2022.2.9.	한국경제 매일경제 등	
9	더불어으뜸관악형 재난지원금 척척 착착 진행중	어린이집, 지역아동센터, 어르신 요양시설, 마을버스 업체 설 연휴 전 지원 마쳐	2022.2.16.	아시아경제 뉴스1 등	
10	관악구, 보육교사 대상 비대면 구조 및 응급처치 온라인 교육 운영	지역 내 보육교사 대상 비대면 구조 및 응급처치 교육으로 응급대처 역량 강화	2022.2.17.	연합뉴스 헤럴드경제 등	
11	관악구, 구민안전 최우선으로 공사, 용역 계약기준 강화	사업비에 안전보건 관리비용 반영, 안전보건 확보의무 명시 항목 등 추가	2022.2.21.	뉴스1 등	

연번	기사제목	주요내용	보도(기고)일시	언론사	비고
12	관악구, 코로나19 감염 취약계층에 신속항원검사 키트 20만개 무상 지원	어린이집, 노인복지시설 이용자, 장애인, 임신부, 기초생활수급자 등 취약계층의 감염위험 최소화 위해 총력 대응	2022.3.4.	아시아투데이 헤럴드경제 등	
13	관악구, 관악산 산불 예방 캠페인 및 진화 모의훈련 실시	건조한 날씨 속 산불 예방을 위한 캠페인 활동, 관악소방서와 합동 산불 진화 모의훈련 실시	2022.3.8.	매일경제 세계일보 등	
14	순찰로봇, AI경로당 ‘스마트 관악’ 달린다	가로등, CCTV 등에 사물인터넷 센서 도입하여 안정적인 도시 기반 마련	2022.3.9.	서울신문	
15	관악구, 해빙기 대비 안전취약시설물 안전점검 실시	급경사지, 노후시설물, 도로 및 건설공사장 등 해빙기 안전취약시설 197개소 점검	2022.3.14.	노컷뉴스 연합뉴스 등	
16	관악구, 2022년 범죄없는 안전도시로 도약한다	전국 최초 자율주행 안심순찰 서비스 등 안전도시 인프라 구축	2022.3.18.	경향신문 노컷뉴스 등	
17	관악구, 재택치료자 격리통지서 온라인 발급 시작	관악구보건소 홈페이지에서 24시간 재택치료자 격리통지서 발급 가능	2022.3.24.	뉴스핍 세계일보 등	
18	관악구-관악소방서 피난약자 안전구조 DB구축 업무협약 체결	재난상황에 대비한 사전 피난약자 DB 구축 전국 유일... 사고 발생 시 현장 대응에 활용	2022.4.1.	내일신문 문화일보 등	
19	관악구 ‘코로나19 통합콜센터’ 운영...주민 불편 해소	효율적이고 신속한 응대를 위한 상담채널 일원화&콜백(전화회신)기능 추가	2022.4.4.	뉴스핍 서울신문 등	
20	자율주행 순찰로봇, 1인가구 많은 우리 관악에 딱이야	시범운행 지켜본 박준희 관악구청장, 아파트 등 살살이 카메라 4대 영상 관제센터 전송하여 안전도시 거듭나	2022.4.8.	서울신문	
21	관악구, 2021년 자치구 하수도 운영관리 우수	침수피해 예방 유지관리 및 시공 분야에서 높은 평가 받아...하수관로, 빗물받이 등 하수도 정비 287억원 확보	2022.4.11.	시민일보 등	
22	관악구, 코로나19 피해주민 세제 지원 확대로 세금부담 완화한다	납부기한 연장, 징수 및 세무조사 유예, 지방세 감면 등	2022.4.15.	뉴스핍	
23	관악구, 전 구민 대상 긴급재난지원금 1인당 5만원 지원	코로나19 장기화에 지친 모든 구민들의 건강과 일상회복을 지원하고자 1인당 5만원 지급	2022.4.22.	한국경제 매일경제 등	
24	‘어린이 안전이 최우선, 교통사고 ZERO!’ 관악구, 어린이보호구역 내 안전한 교통환경 조성	어린이보호구역 내 스마트한 교통안전 시설물 시스템 강화, 보행신호 음성 안내 장치, LED바닥형 보행신호등 장비 등 설치 확대	2022.4.29.	뉴시스 뉴스1 등	
25	관악구, 풍수해 대비 사전점검으로 인명피해 제로화 추진	주요방재시설, 풍수해 취약지역 및 시설 387개소, 인명피해 우려지역 79개소 점검	2022.5.2.	아시아투데이 연합뉴스 등	
26	관악구, 여름철	저지대, 별빛내린천 등 수해발생	2022.5.13.	서울신문	

연번	기사제목	주요내용	보도(기고)일시	언론사	비고
	집중호우 대비 수해방지 총력	위험 높은 지역 중심 맞춤형 방재대책 구축		아시아경제 등	
27	관악구, 여름철 대비 가스취급 시설물 특별안전점검 실시	가스 사용시설, 공급시설 129개소 유관기관 합동점검, 여름철 가스시설 위험요소 사전 제거	2022.5.16.	연합뉴스 뉴시스 등	
28	관악구, 여름아 부탁해~ 여름철 폭염대비 종합 대응체계 본격 가동	강감찬 스마트 그늘막 확대설치, 취약계층 냉방용품 지원사업, 무더위쉼터 운영 등 폭염 취약계층 집중 돌봄 추진	2022.5.25.	이투데이 노컷뉴스 등	
29	코로나19 후유증 극복, 관악구 보건소가 함께합니다!	코로나 후유증 상담센터 운영으로 신체적, 심리적 불안감 해소	2022.5.26.	서울신문 서울경제 등	
30	당선 후 복귀 첫 행보, “주민 생명, 안전 최우선에”	재활용선별장 화재현장 및 피해복구사항 점검, 폭우 및 태풍 대비 신림2빗물펌프장 방문	2022.6.2.	경향신문 서울신문 등	
31	“따뜻한 심리지원에 감사” 관악구, 지역주민 마을돌봄 ‘코로나19 심리지원’ 호응	확진자, 일반인 등 상담 및 심리안정용품 제공, 전문심리상담 등 맞춤형 사업 실시	2022.6.9.	한국경제 매일경제 등	
32	관악구, 풍수해 대비 현장실행 훈련 실시	주민대피 및 고립자 구조훈련, 빗물받이 책임관리제 등 적극적 훈련실시	2022.6.16.	한국경제 매일경제 등	
33	‘낙성대공원 임시선별검사소’ 재운영, 코로나19 재유행 확산세에 초동대처	재유행 대비 의료대응 방안에 따라 임시선별검사소 신속 설치 운영	2022.7.22.	이투데이 문화일보 등	
34	2022 여름철 폭염 및 취약계층 보호대책 수립	관악구 홀몸어르신 등 폭염취약계층 안전관리 총력	2022.7.25.	뉴시스 뉴스1 등	
35	전국 일본뇌염 경보발령, 관악구 선제적 능동적 모기매개 방역활동 강화	주택 정화조 친환경 유충구제제 투입으로 감염병 조기 예방 나서	2022.7.28.	연합뉴스 헤럴드경제 등	
36	박준희 관악구청장, 수해피해지역 현장점검 나서	기록적 폭우 속 수해 피해 및 취약 지역 현장 긴급 점검	2022.8.9.	서울신문 아시아경제 등	
37	관악구, 호우 피해 복구에 모든 행정 역량 집중	박준희 관악구청장 전통시장, 침수주택, 관악클린센터 등 현장 피해복구 직접 나서	2022.8.11.	이투데이 서울신문 등	
38	관악구, 수해 피해 합동 복구 눈길	군경, 자원봉사자 등 누적인원 4,440여명 지원	2022.8.12.	이투데이 문화일보 등	
39	관악구, 수해 피해현장에 온정의 손길 가득	누적인원 1,300여 명의 자원봉사자 피해 복구 참여. 메가커피(MGC)본사에서 수해복구 현장 방문해 사랑의 커피 500잔 나눔	2022.8.16.	연합뉴스 서울신문 등	

연번	기사제목	주요내용	보도(기고)일시	언론사	비고
40	관악구, 침수피해 복구비 신속 지급 위해 총력	피해지역 신속 복구 위해 특별재난지역 선포 요청	2022.8.17.	내일신문 문화일보 등	
41	식료품, 목욕차, 자원봉사... 온정 모이는 관악구 수해현장	수해피해 관악구 신림동 지역에 기업, 유관기관, 자원봉사자 등 온정의 손길 이어져	2022.8.18.	서울신문 아시아경제 등	
42	관악구, 수해 피해 소상공인을 위한 일상회복 패키지 지원	긴급복구비 200만 원 지원, 중소기업육성기금 규모 확대	2022.8.19.	문화일보 헤럴드경제 등	
43	관악구, 수해지역 중심 방역 대응 총력 기울여	신림, 봉천 권역별 방역전담반 2개조 편성, 침수피해 지역 집중 방역 실시	2022.8.22.	이투데이 연합뉴스	
44	관악구, 폭우로 끊어지고 늘어난 공중케이블 정비 박차	폭우로 훼손된 공중케이블 정비 추진	2022.8.22.	서울신문 아시아경제 등	
45	관악구, 수해지역 중심 방역 대응 총력 기울여	신림, 봉천 권역별 방역전담반 2개조 편성, 침수 피해 지역 및 공공시설 집중 방역 실시	2022.8.22.	매일경제 뉴스1 등	
46	관악구 수해폐기물 ZERO! 주민의 신속한 일상회복 돕는다	수해폐기물 집중수거 돌입, 단기간 집중 수거작업으로 폐기물 99% 이상 수거 완료	2022.8.23.	아시아투데이 아시아경제 등	
47	수해피해 긴급 복구비 등 민생 최우선 지원. 관악구, 2회 추경 756억 원 긴급 편성	집중호우 및 코로나19 장기화 속 주민 일상회복과 생활안정 지원	2022.8.30.	서울신문 연합뉴스 등	
48	관악구, 수해 피해 주민의 일상회복 돕는다. 찾아가는 '현장종합상담센터' 운영	재난지원금 및 피해주택 집수리 등 피해복구, 생계지원 관련 상담 실시	2022.9.2.	연합뉴스 아시아경제 등	
49	관악구, 추석 전 9월 5일 침수피해 인정 세대 250만원, 상가 500만원 지급 완료	침수피해 인정 세대 긴급복구비 '재난극복 생활안정 지원금' 지급으로 일상회복 지원	2022.9.5.	중앙일보 동아일보 등	
50	구민의 걱정은 덜고, 안심은 더하는 관악구 추석 명절 종합대책 추진	코로나19 대응, 안전, 나눔 등 구민 안전과 생활편의 중점 7대 대책 마련	2022.9.6.	아시아경제	
51	관악구, 이재민 가구 집수리 최대 120만원 지원	도배 및 장판교체, 방수시공, 싱크대 수리 등 실질적 공사비 대상	2022.9.8.	한국경제 내일신문 등	
52	관악구, 침수피해 종합대책 TF 출범 Kick-Off	재난 취약계층 선제적 보호와 침수 피해 재발 방지 대책 마련을 위한 민간전문가 참여 TF구성	2022.9.21.	서울신문 연합뉴스 등	
53	관악구, 풍수해 빈틈없는 안전지대 책임진다!	지하주택 물막이판, 옥내역지변 등 침수방지시설 지원	2022.9.23.	이투데이 연합뉴스 등	

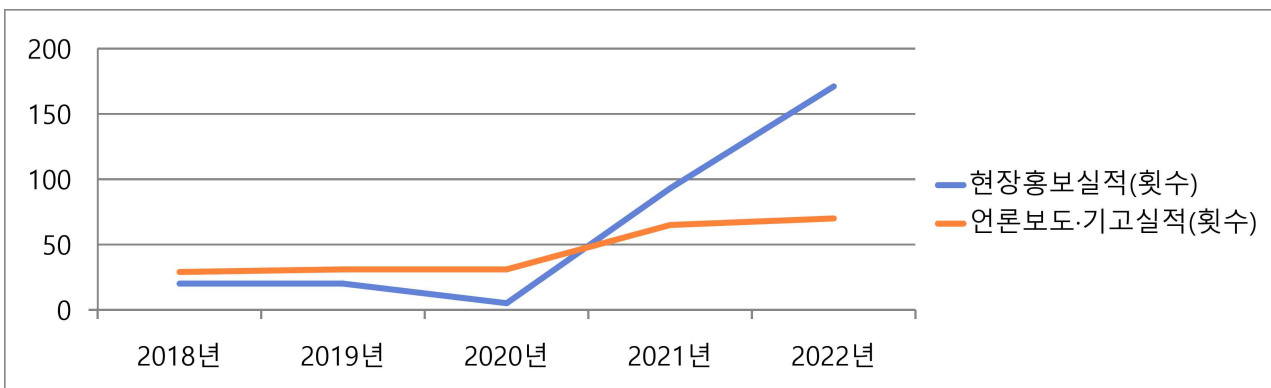
연번	기사제목	주요내용	보도(기고)일시	언론사	비고
54	관악구, 8월 집중호우 시 인명구조 수해복구 유공자 표창	유공구민 86명, 기관 6곳 표창 수여	2022.9.29.	뉴스1 서울신문 등	
55	나눔수록 행복한 '2022.관악강감 찬축제' 수해 복구 지원 프로그램 운영	수해복구 지원 사전 물품 지원 및 온라인·현장 기부	2022.9.30.	이데일리 내일신문 등	
56	관악구, 이재민 침수가구 새집 단장 지원합니다	도배 및 장판, 방수, 싱크대수리 등 침수피해 가구 집수리 지원 접수시작	2022.10.4.	한겨레 세계일보 등	
57	박준희 관악구청장 “반지하 전 가구에 안에서 여닫는 방범창 설치”	침수피해 대책 TF 구성. 현재 재해 지도 제작중	2022.10.7.	경향신문	
58	관악구, 침수피해 세대 전수조사로 위기가구 맞춤형 복지 서비스 지원	침수피해 확정 주거취약세대 대상 위기가구 발굴 및 재난약자 파악, 겨울철 앞두고 촘촘한 복지안전망 가동	2022.10.11.	한국경제 문화일보 등	
59	박준희 구청장 “공공주택 활용 위해 낙성대 인근 부지 규제 해제 요청하겠다”	반지하 서울 자치구 중 1위. 침수가구 전수조사 재해 지도 만들 계획	2022.10.12.	한국일보	
60	재난 취약계층 선제적 보호와 침수피해 재발 방지, 관악구 ‘침수피해 방지 종합대책’ 수립	2027년까지 장기적 계획 마련, 반지하 가구 인명피해 예방을 위한 방범창 설치 등 침수 방지시설 설치 추진	2022.10.25.	이투데이 아시아경제 등	
61	재난대응 역량강화를 위한 교육 실시. 관악구 안전은 ‘자율방재단’ 이 지킨다	각종 자연, 사회재난 발생에 대응하는 자율방재단의 능력 제고 교육 실시	2022.11.8.	서울신문 뉴스1 등	
62	관악구, 폭우 피해 주민 재산세 감면 및 전 구민 지방세 미환급금 환급 등 세금 부담 덜어	폭우 피해 주민에게 재산세 본세 75%이하, 최고 150만 원 감면 등 실시	2022.11.11.	매일경제 연합뉴스 등	
63	관악구, 안전하고 따뜻한 겨울나기 준비 ‘겨울철 종합 대책’ 추진	겨울철 취약한 재해 및 안전사고 예방과 구민생활 안정을 위해 구정 역량 총동원	2022.11.14.	연합뉴스 헤럴드경제 등	
64	탄소중립, 지속 가능한 미래를 위한 길	박준희 서울 관악구청장, 관악구 탄소중립 녹색성장 기본 계획 수립 등 탄소중립 실천	2022.11.25.	서울신문	
65	“전통시장 화재 막는다” 관악구, 화재 취약 전통시장 소방점검 및 훈련	21개 전통시장 동절기 화재예방을 위한 분야별 안전점검 추진	2022.11.25.	서울신문	

연번	기사제목	주요내용	보도(기고)일시	언론사	비고
66	이번주 본격 한파 시작... 관악구, 한파종합대책 추진하여 취약계층 보호	취약계층 안전관리 집중, 한파 특보 발령 시 24시간 상황실 운영	2022.11.28.	아시아경제 뉴스1	
67	관악구, 수해 피해 소상공인에 재난지원금 100만 원 추가 지급	침수피해 소상공인 2,332개 업체 대상, 재난지원금 100만 원 추가 지급	2022.12.1.	경향신문 연합뉴스 등	
68	관악구 '탄소중립 지역발전 및 지역혁신 유공' 국무총리표창	'2022 탄소중립 지역발전 및 지역혁신 유공' 디지털 혁신 분야에서 전국 자치단체 중 유일하게 국무총리 표창 수여	2022.12.6.	서울신문	
69	올겨울 구민 안전 '최우선' 관악구 폭설 대비 현장점검으로 제설대책 추진에 만전	제설 전진기지 제설제 1,160톤 및 제설장비 등 준비 태세 점검. 스마트 도로열선 시스템 등 작동여부 점검	2022.12.13.	서울신문 아시아경제 등	
70	성탄절, 연말연시 안전하게. 관악구 주최 없는 행사 및 인파 운집 안전 대응 체계 구축	신림사거리, 샬로수길 등 주요 인파운집 지역으로 선정. CCTV 통합관제, 경찰, 소방, 자율방범대 등 민관 합동 대응체계 가동	2022.12.20.	문화일보 서울신문 등	

※ 지역신문, 인터넷신문 및 케이블방송 포함

◆ 연도별 비교(도표, 그래프 등)

구 분	2018년	2019년	2020년	2021년	2022년
현장홍보실적(횟수)	20	20	5	93	171
언론보도·기고실적(횟수)	29	31	31	65	70



- 산불예방 및 수해피해 관련 현장 홍보 및 언론보도 강화

④ 재난이 발생할 위험이 높은 분야에 대한 안전관리체계의 구축 및 안전관리규정의 제정

가. 안전관리체계의 구축

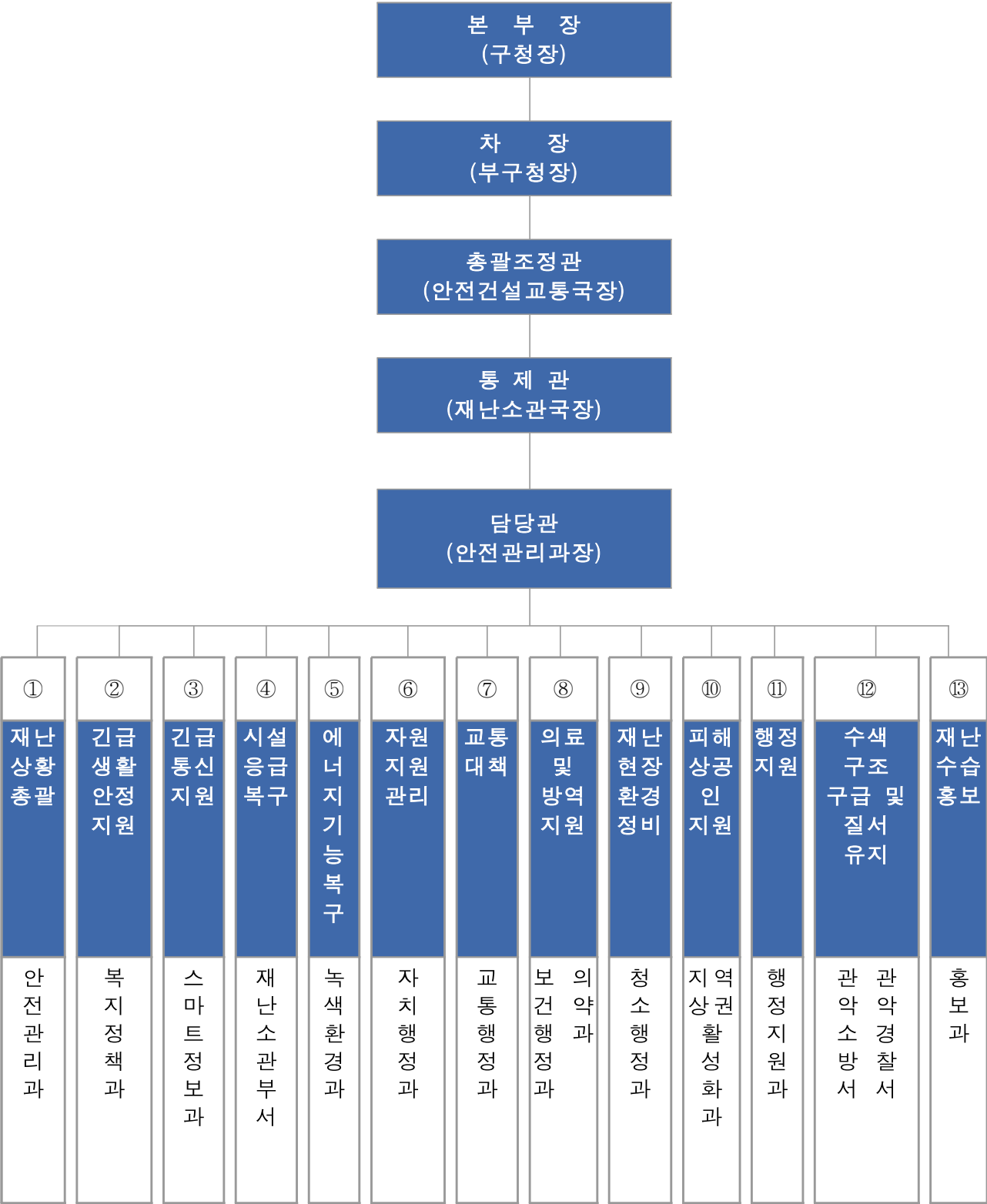
(가) 기본적인 안전관리체계

[안전관리기구의 기능]

구 분	근 거	구 성	기 능
안전관리위원회 (지역위원회)	「재난 및 안전관리 기본법」 제11조	<ul style="list-style-type: none"> • 위원장 : 구청장 • 위원 : 22 인 	<ul style="list-style-type: none"> • 해당 지역에서의 안전관리정책의 심의 및 총괄·조정 • 해당 지역에서의 안전관리계획안의 심의 • 해당 지역을 관할하는 재난관리책임기관이 수행하는 안전관리업무의 협의·조정 • 다른 법령이나 조례에 따라 해당 지역위원회의 권한에 속하는 사항의 처리 등
재난안전대책본부 (지역재난안전 대책본부)	같은 법 제16조	<ul style="list-style-type: none"> • 지역본부장 : 구청장 • 차장, 총괄조정관, 통제관, 상황실장 • 총괄지원관, 13개 기능부서 	<ul style="list-style-type: none"> • 재난복구계획에 관한 사항 • 재난예방대책에 관한 사항 • 재난응급대책에 관한 사항 • 재난에 따른 피해지원에 관한 사항 • 이재민의 수용·구호 및 피해지역의 응급복구 등
재난 안전상황실 설치·운영	같은 법 제18조	<ul style="list-style-type: none"> • 안전관리과 (재난안전팀) • 종합상황실 (당직근무자) 	<ul style="list-style-type: none"> • 재난정보의 수집·전파, 상황관리, 재난발생시 초동조치 및 지휘
재난상황의 보고	같은 법 제20조		<ul style="list-style-type: none"> • 그 관할 구역에서 재난이 발생하거나 발생할 우려가 있으면 즉시 그 재난상황과 응급조치 및 수습내용 보고 • 시장·군수·구청장→시·도지사→행정안전부 장관
재난 신고	같은 법 제19조		<ul style="list-style-type: none"> • 누구든지 재난의 발생이나 재난이 발생할 징후를 발견하였을 때에는 즉시 신고 • 시장·군수·구청장, 긴급구조기관, 그 밖의 관계 행정기관에 신고

[지역재난안전대책본부]

□ 조직



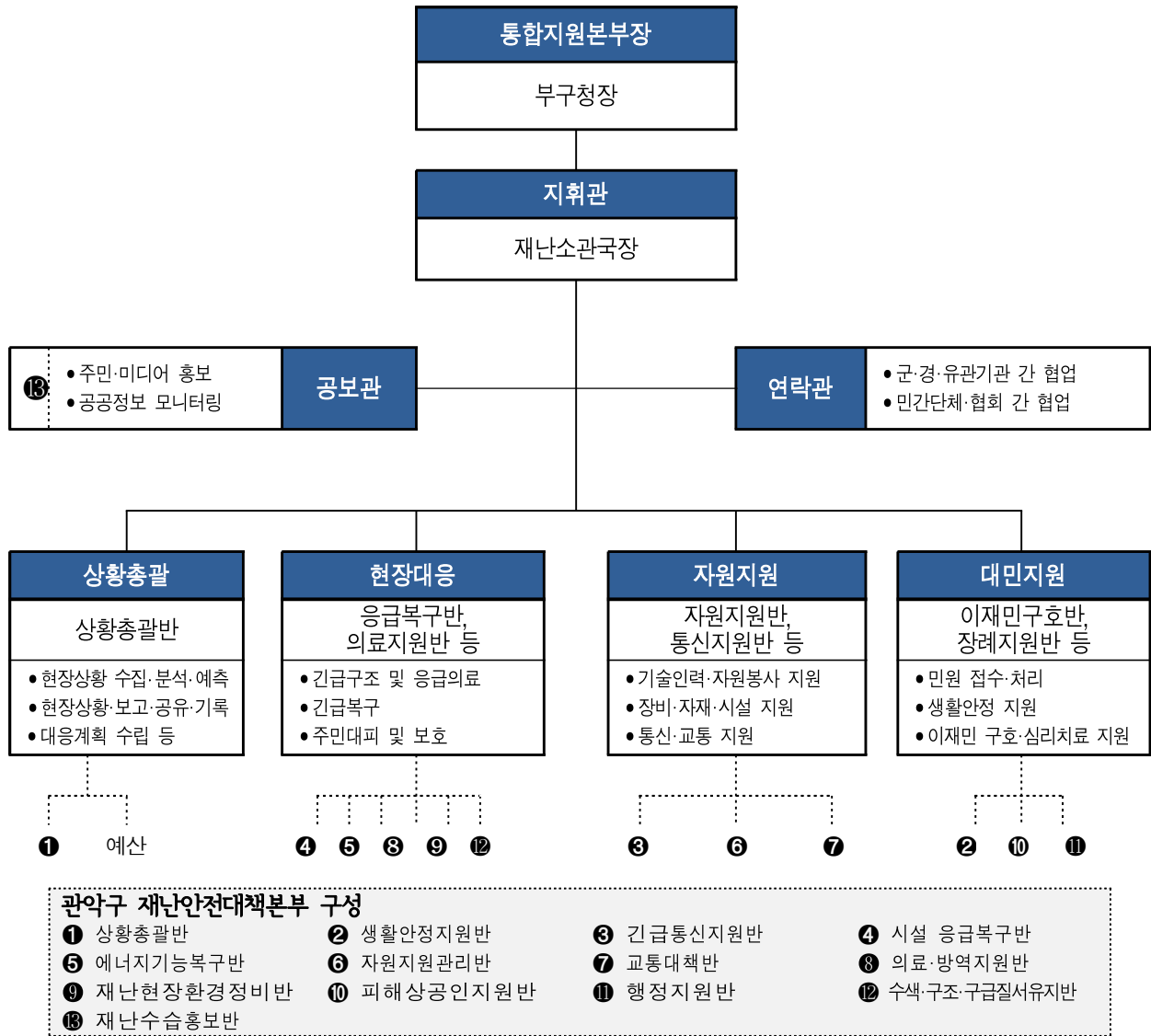
□ 재난관리기능의 임무 및 역할

구 분	주요 업무와 역할	주관부서	지원부서
재난상황 총괄반 ①	<p>〈상황관리〉</p> <ul style="list-style-type: none"> ● 일일재난상황보고서 작성 및 보고 ● 재난현장 수습상황관리 총괄 ● 상황판단회의 및 보고회 자료 준비 ● 재난발생현황, 구조인력·장비 투입 현황 파악 ● 인명 및 재산피해 상황 파악, 피해신고접수 및 피해조사 총괄 ● 재난상황 파악 및 전달·처리 ● 지역사고수습본부, 시·군·구 대책본부, 긴급구조통제단 운영상황 관리 ● 대통령·국무총리·중앙대책본부장·중앙사고수습본부장 특별지시사항 처리 <p>〈기타사항〉</p> <ul style="list-style-type: none"> ● 실무반 업무조정 ● 지역재난관리책임기관 등 유관기관 대처상황 파악 ● 현장상황관리관 및 수습지원단 파견 관리 ● 유관기관 협조 요청(소방서, 경찰서, 군부대 등) 	안전관리과	재난소관부 서
긴급 생활안정 지원반 ②	<ul style="list-style-type: none"> ● 이재민 발생상황 파악·관리 ● 임시 주거시설 및 재해구호물자 지원 ● 피해주민 생활안정에 필요한 단기대책 지원 <ul style="list-style-type: none"> - 긴급생활안정 및 지원대책 검토 - 세제, 금융, 전기·통신료, 보험료 등 감면 검토 ● 피해주민 구호 등 불편사항 해소 긴급대책 지원 ● 피해주민 심리상담 지원 ● 후원물품 접수 및 배포 	복지정책과	자치행정과 교육지원과 등 주민센터
긴급통신 지원반 ③	<ul style="list-style-type: none"> ● 통신시설 피해상황 파악 보고 ● 통신 두절지역 통신인프라 복구 ● 통신 두절지역의 이동통신 시설 설치 등 긴급통신체계 구축 ● 재난현장통합지원본부 설치 지원 ● 재난소관부서, 안전관리과 협의하여 유관기관 지원 요청 ● 비상근무시설 통신선 및 전산망 구축 	스마트정보과	KT 등 유관기관
시설 응급복구 반 ④	<ul style="list-style-type: none"> ● 재난 피해시설 복구 추진 및 총괄 ● 재난복구 단기 중기 계획 수립 ● 재난 예방을 위한 대책 수립 ● 공공·사유시설 피해현황 파악 ● 공공·사유시설 응급복구 상황 파악 및 지원 	재난소관부서	소방서 경찰서 군부대 등 유관기관 구청 기능부서
에너지 기능 복구반 ⑤	<ul style="list-style-type: none"> ● 국민생활 불편시설(가스, 전기, 유류 등) 피해상황 파악 ● 가스, 전기, 유류 등 피해시설 기능회복 지원 ● 재난복구 단기 중기 계획 수립 ● 에너지 분야 재난 예방을 위한 대책 수립 	녹색환경과	유관기관 재난소관부 서

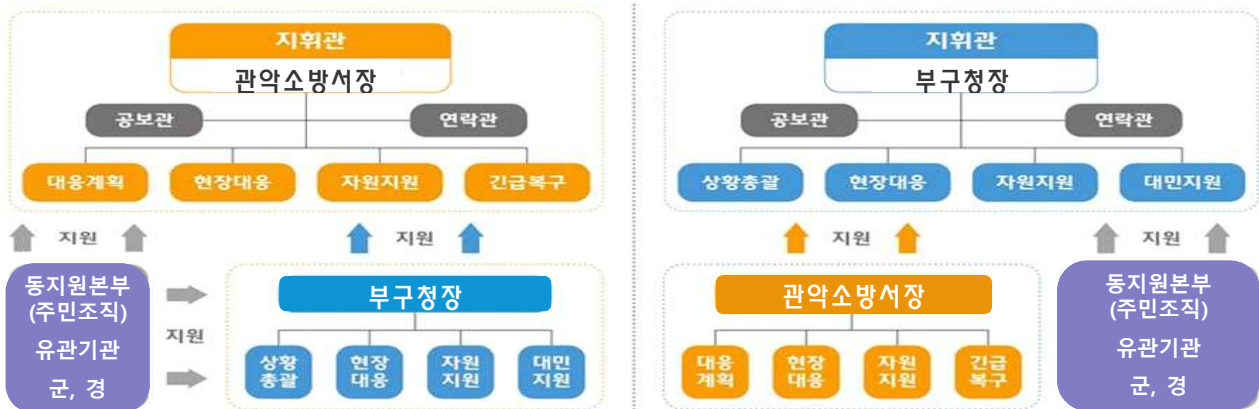
구분	주요 업무와 역할	주관부서	지원부서
자원지원 관리반 ⑥	<ul style="list-style-type: none"> ● 재난관리자원 투입 현황 및 소요자원 파악 ● 장비·인력 등 재난관리자원 응원 및 배치 등 지원 ● 자원봉사자 투입 현황 및 소요자원 파악 ● 재난지역 긴급대응인력 투입 ● 자원봉사센터 설치·운영 및 지원 ● 복구 필요인력 조사 및 지원 인력 현장 배치, 자원봉사자 확보 ● 부서별 지정동 인력지원 및 지정동 재조정 (재난부서 및 대책본부 책임부서 제외) 	자치행정과	감사담당관 건설관리과 동 주민센터
교통대책반 ⑦	<ul style="list-style-type: none"> ● 교통 두절구간(도로, 해상, 항공)실태 파악 보고 ● 통행재개 및 소통대책 지원 ● 관악경찰서 협조 요청 ● 우회도로 확보 등 교통대책수립 	교통행정과	교통지도과 유관기관
의료 및 방역 지원반 ⑧	<ul style="list-style-type: none"> ● 의료·방역서비스 제공 상황 및 소요현황 파악 ● 재난지역 의료서비스 등 공중보건 지원 ● 부상자 의료지원 및 기동의료반 편성·운영 지원 - 대규모재난시 부상자 총괄 : 감사담당관 ● 감염병 예방을 위한 방역소독 및 기동방역반 편성·운영 지원 ● 응급실 및 병상 확보 ● 의료인 현장 지원 ● 재난 지역 방역 실시, 새마을 방역반 확보 및 지원 	보건행정과 의약과	감사담당관 재난소관부서
재난현장 환경정비반 ⑨	<ul style="list-style-type: none"> ● 육상 및 해상의 환경오염물질(재난폐기물, 위험물 등) 피해상황 및 처리현황 파악 ● 환경오염물질 수거·처리 및 임시 적환장 설치·운영 지원 ● 재난 잔재쓰레기 수거 	청소행정과	동 주민센터
피해 상공인 지원반 ⑩	<ul style="list-style-type: none"> ● 피해상공인 조사 및 지원 	지역상권 활성화과	동 주민센터
행정 지원반 ⑪	<ul style="list-style-type: none"> ● 공무원 동원 및 복무 관련 지원 ● 예산 확보지원 ● 사망자 총괄 관리 (대규모 재난 : 행정지원과, 일반재난 : 재난소관부서) - 장례식장 전담인력 배치 - 유가족 1:1전담 지원 업무 - (필요시) 분향소 설치 운영 	행정지원과	재난소관부서 기획예산과 복지정책과 동 주민센터
수색·구조·구급· 질서유지 지원반 ⑫	<ul style="list-style-type: none"> ● 인명 수색, 구조·구급 상황 파악 ● 인명 수색·구조, 사상자 응급조치 및 의료기관 후송, 안치 지원 ● 현장 응급의료소 설치·운영 지원 ● 군부대 등 수색, 구조활동 업무협조 및 지원 ● 실종자 수색 업무협조 및 지원 ● 재난현장 출입통제, 주민대피, 범죄예방 사전조치 	관악소방서 관악경찰서	재난소관부서 군부대
재난수습 홍보반 ⑬	<ul style="list-style-type: none"> ● 재난수습상황 브리핑 및 보도자료 작성 및 배포, 언론 대응 ● 재난 예·경보 발령사항 등의 전파 ● 재난수습상황 언론보도 취재지원센터 운영 지원 ● 재난상황별 국민행동요령 홍보 ● 오보 및 유언비어 확인 및 대응 ● 중앙대책본부, 중앙사고수습본부와 언론대응 공조(일원화) 	홍보과	재난소관부서

(나) 재난현장 안전관리체계

○ 재난현장 통합지휘본부 구성



재난안전대책본부와 협업기능연계



○ 실무반 주요 임무

구분	실무반	주요 임무	소관 부서장	지원부서 (필수요원)	재대본 연계
지 휘 부	본부장	<ul style="list-style-type: none"> 통합지원본부 운영 총괄·조정 현장상황 의사결정 등 	부구청장		
	지휘관	<ul style="list-style-type: none"> 재난현장 대응업무 총괄·조정 	재난소관국장		
	공보관	<ul style="list-style-type: none"> 주민·미디어 홍보 공공정보 모니터링 대국민 행동요령 및 주의사항 등 홍보 지상파 방송, 지역방송사에 자막방송 요청 재난방송 및 보도자료 작성·배포 언론브리핑, 취재지원 등 	홍보과장		⑬
	연락관	<ul style="list-style-type: none"> 각 기관 대표자들의 의견 조율 통합지원본부장의 연락창구 역할 군·경·유관기관 간 협업 민간단체 및 협회, 전문가 간 협업 	유관기관		①
상 황 총 괄	상황총괄반	<ul style="list-style-type: none"> 현장상황 보고/공유/기록 현장보고서 작성 주요인사 방문시 현장브리핑 (필요시) 재난사태 선포 건의 현장상황 수집·보고·전파 민원접수·처리 등 현장민원실 운영 본부장 주재 현장 상황판단회의 준비 	안전관리과장		①
현 장 대 응	응급복구반	<ul style="list-style-type: none"> 공공·사유시설피해상황 파악 및 응급복구 복구추진 소요 인력 장비 지원 요청 및 협의 2차 피해방지를 위한 예찰활동 	재난소관부서장		④
	에너지지원반	<ul style="list-style-type: none"> 가스전기공급 시설 피해상황 파악 구조구급현장, 이재민 수용시설의 에너지 지원 	녹색환경과장		⑤
	의료지원반	<ul style="list-style-type: none"> 현장 응급의료소 설치·지원 병원별 근무자 배치, 부상자 현황관리 부상자 병원 이송 	보건행정과장 의약과장		⑧
	환경정비반	<ul style="list-style-type: none"> 생활권 주변 폐기물 수거 및 처리 재난폐기물 처리 인력, 장비 요청 및 협의 	청소행정과장		⑨

구분	실무반		주요 임무	소관 부서장	지원부서 (필수요원)	재대본 연계
	유 형 별	산불진화	• 진화대 동원, 산불진화	공원녹지과장		④
		건물 안전진단	• 화재 및 붕괴 등 피해건물 안전진단, 긴급조치	건축과장		
	대 응 반	제설지원	• 구조장비, 제설장비 지원(예: 리조트 붕괴 사고)	도로관리과장		
		오염처리	• 현장 오염 잔재물 처리(예: 불산 누출 사고)	녹색환경과장		
자 원 지 원	통신지원반		• 재난현장 긴급통신체계 가동 • 통신시설 파손에 따른 통신두절 상황관리 • 통신 피해시설 긴급복구 추진 • 긴급통신장비 보급	스마트정보과장		③
	교통대책반		• 피해현장 주변지역 교통상황 파악 관리 • 피해현장 주변 차량 우회대책 마련 • 대중교통 운행 중단시 대체수단 투입 • 통행 해소시기 예측 관리	교통행정과장		⑦
	자원지원반		• 자원지원 요청사항 처리 • 현장 자원상태 기록 관리 • 재난현장의 자원수요 예측 • 피해지역 응급복구 인력, 장비, 자재 동원 • 자원봉사자 운영(현장 배치 등 지원총괄) • 긴급구조통제단 요청시 인력·물자 지원	자치행정과장		⑥
대 민 지 원	이재민구호반		• 이재민 발생 현황파악 및 보고 • 임시주거시설 지원 • 대피소 및 구호물품 지원 • 이재민 대피소 근무자 배치 • 의료비 지급보증 및 지원 긴급재난지원금	복지정책과장		②
	장례지원반		• 사망자 인적사항 파악 • 장례식장 전담인력 배치 • 유가족 1:1전담 지원 업무 • (필요시) 분향소 설치 운영	행정지원과장		⑩
유 관 기 관	유관기관		• 군, 경, 소방, 유관기관 동원 • 전기·가스·통신 등 시설복구 • 기타 유관기관의 소관시설·업무 수행	유관기관 파견자		-

○ 유관기관 주요 역할·임무

기 관 명	주 요 임 무
관악소방서	<ul style="list-style-type: none"> ○ 재난현장대응단 출동 ○ 긴급 구조·구급 및 화재 진압 활동 ○ 긴급구조통제단 및 현장지휘소 설치운영 등 ○ 재난 수습·복구작업 지원
관악경찰서	<ul style="list-style-type: none"> ○ 신속한 현장 출동 및 주민 대피 지원 ○ 경찰통제선 범위설정, police line 설치 ○ 현장주변 순찰 강화로 범죄예방활동 강화 ○ 우회도로 확보 및 인근 교통 정리 ○ 주민대피·긴급 구조 활동 지원 및 사상자 후송 지원
52사단 212여단	<ul style="list-style-type: none"> ○ 긴급구조 인력 및 장비 파견 ○ 인명구조 및 피해복구 지원
한국전력공사 관악동작지사	<ul style="list-style-type: none"> ○ 원격개폐기 조작으로 전원분리(배전센터) 설비피해 상태 확인 ○ 직원(배전운영실) 및 협력사 인원, 장비 등 지원요청 ○ 비상전원 공급을 위한 비상발전차 지원 : 당사보유(500KW) 및 위탁계약 업체 ○ 비상상황실 구성 : 현장상황보고 및 복구지원 등
한국가스안전공사 남부지사	<ul style="list-style-type: none"> ○ 사고 현장 가스차단 조치 ○ 주변지역 우회공급 방안 대책수립 및 응급조치 ○ 가스사고 대응조직 설치가동 및 전문가 지원
한국전기안전공사 서울남부지사	<ul style="list-style-type: none"> ○ 전기피해시설의 긴급복구 ○ 이재민 수용시설에 대한 전기안전점검 ○ 사고 합동조사반 운영 및 응급복구 시행
남부수도사업소	<ul style="list-style-type: none"> ○ 비상시 먹는 물 공급대책 등 급수계획 수립 ○ 소관분야 시설물에 대한 대비태세 확인·점검 ○ 화재진화 소화전 위치 및 도로 상수도관 배관정보 제공 ○ 사고 합동조사반 운영 및 응급복구 시행 ○ 이재민 수용시설에 대한 식용수 공급
KT관악지사 KT구로지사	<ul style="list-style-type: none"> ○ 재난방송 회선지원 및 통신시설 안전관리 ○ 긴급복구 인력 및 장비 지원 등 2차 피해확산방지 조치 및 긴급복구 지원 ○ 원활한 통신소통 확보 및 피해 통신시설 긴급소통대책 수립시행
교육지원청 (동작·관악)	<ul style="list-style-type: none"> ○ 사고상황에 따른 교직원·학생, 시설물 안전 확인 ○ 이재민 수용 임시조치(필요시) ○ 재난대응자원 집결지(학교운동장 등) 지원(필요시) ○ 이재민 수용 임시조치 ○ 집결지(학교운동장 등) 지원
대한적십자사	<ul style="list-style-type: none"> ○ 구호품 및 구호장비 확보 및 준비관리 ○ 사고전파에 따른 (봉사원 비상소집) ○ 서울지사 응급구호물품 요청(현장상황파악) ○ 봉사센터를 중심으로 구호활동 전개 ○ 이재민 대피소 설치 시 구호물품 지급 및 구호급식활동 실시
재난대응 주민조직	<ul style="list-style-type: none"> ○ 동지원본부 소속 자율방재단, 의용소방대, 통장단 등으로 구성 ○ 재난현장 주민대피, 구조·구급 및 수습·복구활동 지원 ○ 이재민 구호 및 (임시)대피소 관리 등

나. 안전관리규정의 제정

건명(규정명칭)	주요내용	제정일자	비고
2022년 안전관리계획	재난 발생 시 구청 및 유관기관간의 대응체계의 연계성 및 상호협력강화	2022. 2.	매년 제정
서울시 관악구 재난현장 통합지원본부 설치·운영 조례	재난안전대책본부장이 재난현장을 총괄·조정 및 지원을 위하여 필요한 사항을 규정	2015. 4.	2023 개정
서울시 관악구 재난 및 안전 관리기구의 구성·운영 조례 시행규칙	관악구 재난 및 안전관리기구의 구성·운영 조례에서 위임한 사항과 그 시행에 관하여 필요한 사항을 규정함을 그 목적	2006. 3.	2018 개정
서울시 관악구 재난 및 안전 관리 조례	주민의 생명과 재산 및 도시기능을 보호하기 위하여 재난 및 안전관리체계를 확립하며, 재난의 예방·대비·대응·복구와 그 밖에 안전관리에 필요한 사항을 규정	2005. 2.	2021 개정
서울시 관악구 자율방재단 구성 및 운영에 관한 조례	관악구 자율방재단의 구성 및 운영에 관한 사항을 규정	2009. 10.	2019 개정
서울시 관악구 재난관리기금의 설치·운영 조례	적립하는 자금의 효율적인 운용·관리에 필요한 사항을 규정함	1998. 5.	2020 개정
서울시 관악구 재난관리기금의 설치·운영 조례 시행규칙	적립하는 자금의 효율적인 운용·관리에 필요한 사항을 규정함	2006. 9.	2019 개정
서울시 관악구 안심관악특별위원회 구성 및 운영에 관한 조례	재난 및 각종 사고로부터 안전한 관악구 실현을 위하여 주민 및 전문가가 참여하는 관악구 안심관악특별위원회의 구성과 운영에 필요한 사항을 규정	2015. 1.	
서울시 관악구 자율방재단 구성 및 운영에 관한 조례	관악구 자율방재단의 구성 및 운영에 관한 사항을 규정	2009. 10.	2022 개정
서울시 관악구 사회재난 구호 및 복구 지원에 관한 조례	재난 및 안전관리 기본법 제60조 제2항에 따라 특별재난지역으로 선포되지 않은 지역에서 발생한 사회재난에 대한 구호·복구에 필요한 사항을 규정함	2017. 12.	2022 개정
서울시 관악구 의용소방대 지원에 관한 조례	화재 등 재난 발생 시 화재 진압 및 구조·구급 업무 등의 지원활동과 화재예방 활동에 관한 의용소방대의 업무 보조를 위해 지원에 관한 사항을 규정	2021. 7.	
서울시 관악구 재해영향평가심의위원회 구성 및 운영에 관한 규칙	서울시 관악구 재해영향평가심의회의 구성 및 운영에 필요한 사항을 규정함	2021. 9.	

⑤ 「재난 및 안전관리 기본법」 제26조의2에 따른 국가핵심기반의 관리

시설유형	시설명	시설현황	관리주체	지정일자
정보통신	KT 구로국사	KT 구로국사	KT	2019. 07. 08.
	SKT 보라매사옥	SKT 보라매사옥	(주)SK telecom	2007. 09. 17.

※ 관리기관에 관계없이 관할지역에 있는 국가핵심기반에 대하여 공시

⑥ 「재난 및 안전관리 기본법」 제29조에 따른 재난방지시설의 점검·관리

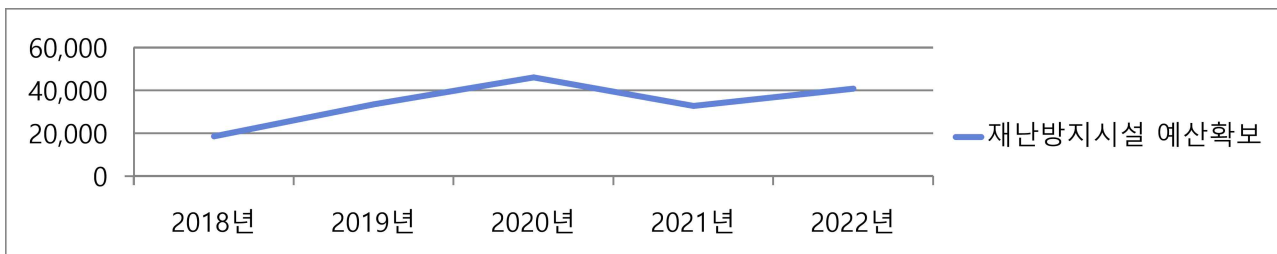
◆ 재난방지시설의 정비

사업명	위치	사업내용 (규모)	사업기간	사업비 (백만원)	정비목적
하수관로 정비	관악구 관내	하수관로 개량	2022.03.~12.	28,500	수해예방
풍수해 안전	관악구 관내	하수시설물 준설, 침수방지시설 설치	2022.03.~12.	7,139	수해예방
방재시설의 효율적 운영	펌프장, 별빛내린천	방재시설 개선	2022.03.~12.	701	수해예방
하천 유지관리	별빛내린천	복개철거 및 친수공간 조성	2022.03.~12.	2,453	수해예방
2022년 산사태 예방공사	신림동 산117 등 12개소	위험사면 및 배수체계 정비 등	2021.10.~ 2022.6.	1,353	산사태 예방
관내 도로시설물 보수공사	관내전지역	도로(부속)시설물 정비(연간단가)	2022.3.~12.	726	도로(부속) 시설물 정비

◆ 연도별 비교(도표, 그래프 등)

(단위 : 백만원)

구 분	2018년	2019년	2020년	2021년	2022년
재난방지시설 예산확보	18,630	33,579	46,126	32,826	40,872



- 전년대비 재난방지시설에 대한 전반적인 사업비 증가

(수해예방 7,491백만원, 산사태예방 316백만원, 도로정비 239백만원 증가)

⑦ 「재난 및 안전관리 기본법」 제34조에 따른 재난관리자원의
비축과 장비 및 인력의 지정

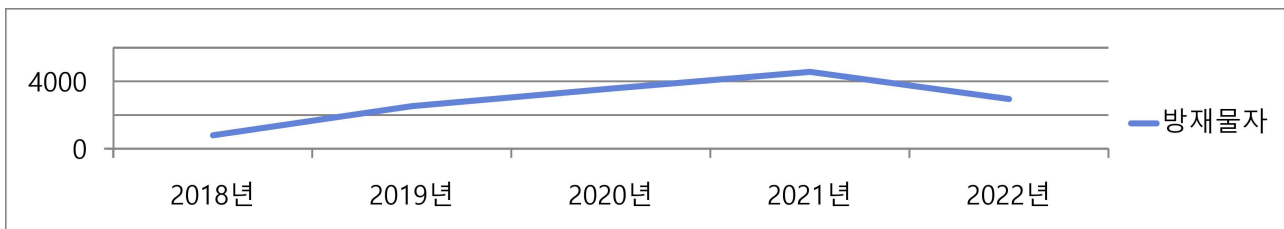
가. 재난관리자원의 비축

[방재물자]

구분	계	제독약품	유흡착제	흡착물	흡착분	살균제	양수기	살포기
		kg	1,000매	km	m	(ℓ)	대	대
총계	2,946	990	15	0.25	12	264	1,628	37

◆ 방재물자 연도별 비교

구분	2018년	2019년	2020년	2021년	2022년
방재물자	790	2,523	3,565	4,559	2,946



- '22년도 대체순환에 따른 제독약품(차아염소산칼슘) 폐기 및 구입

[의료시설]

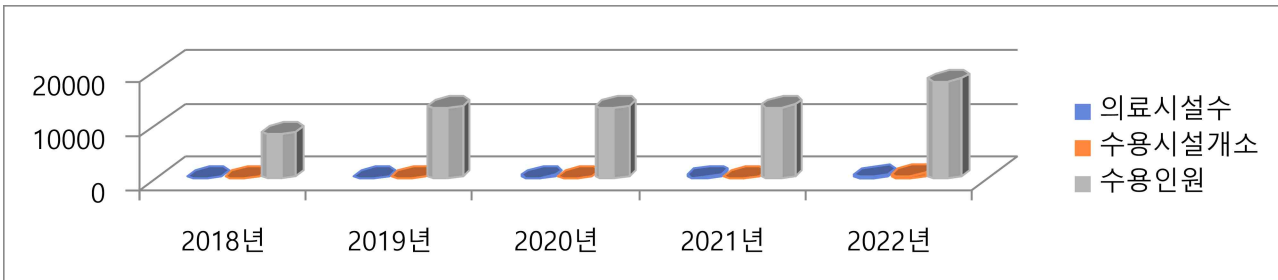
구분	개소	의사	간호사	구급차	병상수	영안실
합계	23	190	675	12	1908	1
병원	19	181	613	10	1908	-
보건소	3	9	62	2	0	-
기타	1	-	-	-	-	1

[수용시설]

구분	합계		학교		마을회관		경로당		관공서		기타	
	개소	수용인원	개소	수용인원	개소	수용인원	개소	수용인원	개소	수용인원	개소	수용인원
총계	447	18,237	29	10,961	-	-	110	4,320	21	296	12	2,660

◆ 의료시설 및 수용시설 연도별 비교(도표, 그래프 등)

구 분		2018년	2019년	2020년	2021년	2022년
의료시설수		18	20	224	352	364
수용시설	개소	27	50	50	48	447
	수용인원	8,255	13,164	13,164	13,229	18,237



- 경로당 및 관공서 자료 추가로 수용시설 399개소, 수용인원 5008명 증가

나. 장비 지정

[구조장비]

구분	계	사다리차	구조 공작차	배연차	헬 기	구조용 로프	구명 동의	산소 호흡기
총계	45	1	1	1	0	5	29	8

[복구장비]

구분	계	준설기	유니목	다목적차	살수차	청소차	구급차
총계	77	4	4	1	5	61	2

[산불진화장비]

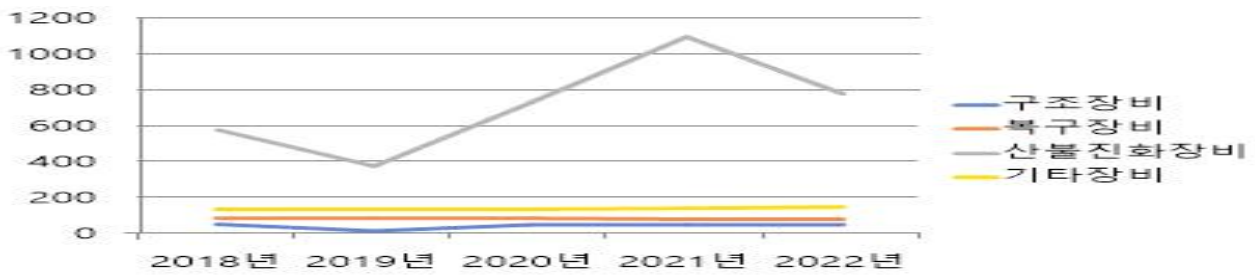
구분	계	산불 진화차	등짐 펌프	동력톱	진화삽	무전기	드론	기타
총계	780	1	196	17	186	37	2	341 (7종)

[기타장비]

구분	계	용접기	전기톱	발전기	천공기	엔진펌프	안전점검 장비
총계	145	1	21	7	3	22	91

◆ 연도별 비교(도표, 그래프 등)

구 분	2018년	2019년	2020년	2021년	2022년
구조장비	47	10	44	45	45
복구장비	83	82	82	77	77
산불진화장비	579	377	731	1,098	780
기타장비	133	132	132	137	145



- 산불진화장비(등짐펌프, 진화삽) 노후로 인한 파기

다. 인력 지정

[기술인력]

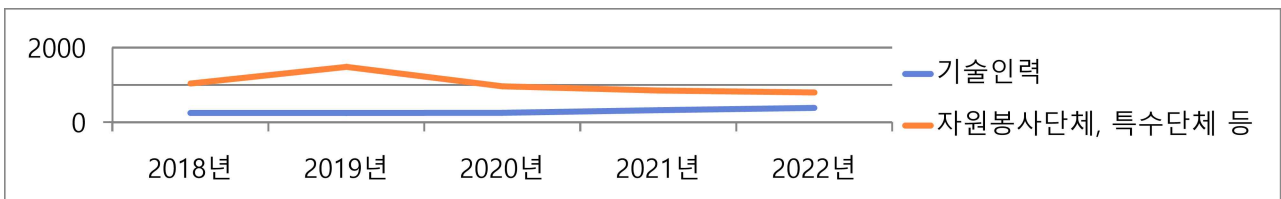
구분	계	토목	건축	환경	전기	화공	기타
인원	380	59	32	4	13	8	264

[자원봉사단체, 특수단체 등]

구분	계	특수단체 및 개인	봉사단체 등			
		의용소방대	안전보안관	자율방재단	새마을부녀회	기타
인원	799	147	50	442	160	-

◆ 연도별 비교(도표, 그래프 등)

구 분	2018	2019	2020	2021	2022
기술인력	244	244	248	319	380
자원봉사단체, 특수단체 등	1,039	1,485	964	851	799



- 기술인력 특정분야(기계,전기,통신,토목 등)에서 전체 분야로 조사 확대

- 의용소방대, 새마을부녀회 단체 인원 감소

⑧ 그 밖에 재난을 예방하기 위하여 필요하다고 인정되는 사항
가. 재난관련 법령에 따른 점검·평가 결과

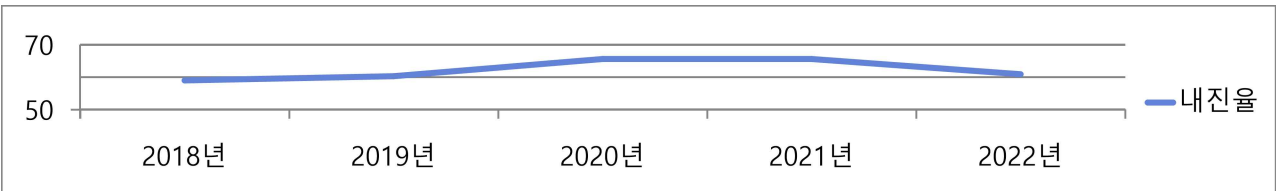
점검·평가 명	점검·평가일시	점검·평가 주관기관	점검·평가 결과	비고
재난관리평가	'22.07.18.	행정안전부	보통	

나. 기존 공공시설물 내진보강 추진

시설물별	내진설계 대상(①) (동수, 시설물 수)	내진설계 적용 + 내진성능확보 + 내진보강 실적(②) (전년도 까지)	2021년 내진보강 실적		내진율(%) (②+③)/①×100
			동수(시설수) (③)	투자사업비 (백만원)	
계	151	92	-	-	60.9

◇ 기존 공공시설물 내진율 연도별 비교

구 분	2018년	2019년	2020년	2021년	2022년
내진율	59	60.3	65.6	65.6	60.9



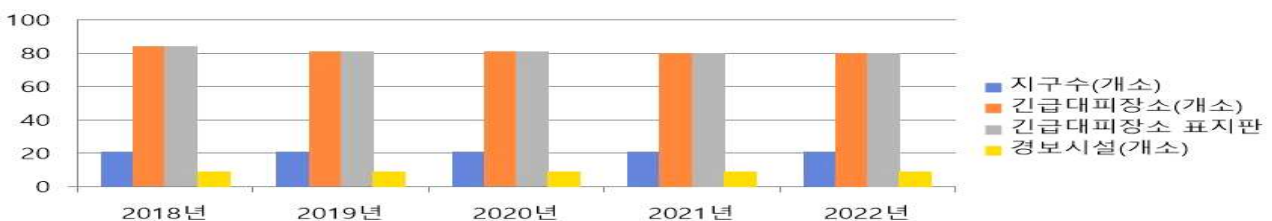
- '20~21년 내진율 계산 착오(내진성능확보 시설물 수치 오류)

다. 지진해일 대비 주민대피계획 지정 및 관리

지구별	긴급대피장소 (개소)	표지판(개)				경보 시스템 (개소)
		계	안내표지 판	대피장소 표지판	대피로 표지판	
21개동	21	80	-	80	-	9

◇ 지진해일 대비 주민대피계획 지정 및 관리 연도별 비교

구 분	2018년	2019년	2020년	2021년	2022년
지구수(개소)	21	21	21	21	21
긴급대피장소(개소)	84	81	81	80	80
긴급대피장소 표지판	84	81	81	80	80
경보시설(개소)	9	9	9	9	9



- 긴급대피장소 1개소 재개발로 인한 철거

3) 「재난 및 안전관리 기본법」 제67조에 따른 재난관리기금의 적립 현황

[재난관리기금 적립 현황]

가. 당해 연도 재난관리기금 확보 실적

당해 연도 확보 기준액(①)	확보액(②)	확보율 (②/①×100)
903백만원	903백만원	100%

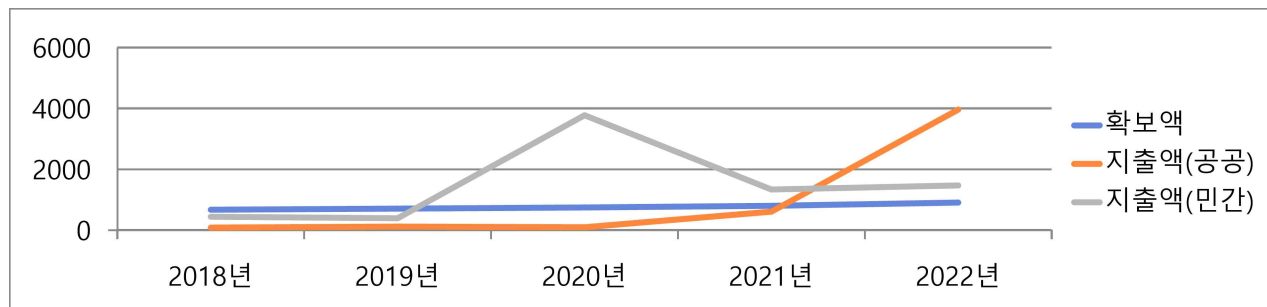
나. 누적 기준 재난관리기금 확보 실적

누적 확보 기준액(①)	누적 확보액(②)	확보율 (②/①×100)
903백만원	903백만원	100%

◇ 연도별 비교(도표, 그래프 등)

(단위 : 백만원)

구 분			2018년	2019년	2020년	2021년	2022년
확보액 (당해연도)			668	704	742	796	903
사 용 액	합 계		522	505	3,868	1,941	5,429
	공 공	재난의 예방·대비·대응·복구 활동	82	115	93	606	3,960
	민 간	응급복구 및 긴급한 조치	-	-	2,903	-	-
		재난의 예방·대비·대응·복구 활동	440	390	872	1,335	1,469



- 코로나 19 예방·대응을 위한 지속적인 예산 집행
- 침수피해로 인한 재난대응 복구활동비 증가

◇ 민간분야에 기금을 활용한 사업별 내역

사 업 명	코로나19 대응 및 침수피해 응급복구 지원
사업내용	코로나19 관련 방역물품, 소독비 등 집행 및 침수피해 응급복구 지원
사업기간	2022.01.01. ~ 2022.12.31.
사업효과	재난의 사전예방 및 응급복구로 구민의 생명과 재산보호
예산내역	·사업비(코로나19 기간제근로자 채용, 방역관련, 침수피해 응급복구 등) : 1,289백만원 ·공공운영비 : 10백만원 ·용역비(수해폐기물 처리 등) : 170백만원

4) 「재난 및 안전관리 기본법」 제34조의5에 따른 현장조치 행동 매뉴얼의 작성·운용 현황

[시군구 행동매뉴얼 작성·운용 등 총괄 현황]

행동매뉴얼 명	소관부서	작성년도	매뉴얼 주요내용
보건의료분야 위기관리 행동매뉴얼	의약과	2008년	의료서비스 중단에 따른 대책
대규모수질오염 현장조치 행동매뉴얼	녹색환경과	2013년	대규모수질오염 대응절차
유해화학물질 유출사고 현장조치 행동매뉴얼	녹색환경과	2013년	유해화학물질 유출사고 발생시 대응절차
산사태 현장조치 행동매뉴얼	공원녹지과	2014년	산사태 재난 발생시 대응절차
다중밀집건축물 붕괴사고 현장조치 행동매뉴얼	건축과	2015년	다중밀집건축물 붕괴사고 재난 발생시 대응절차
지진재난 현장조치 행동매뉴얼	안전관리과	2015년	지진재난 발생시 대응절차
황사대응 계획 행동매뉴얼	녹색환경과	2015년	황사 재난 발생시 대응절차
감염병 현장조치 행동매뉴얼	보건행정과	2015년	감염병 발생시 대응절차
산불 현장조치 행동매뉴얼	공원녹지과	2015년	산불 발생시 대응절차
풍수해 현장조치 행동매뉴얼	치수과	2016년	재난 상황별 대응 체계 구축
화산재난 현장조치 행동매뉴얼	안전관리과	2016년	화산재난 발생시 대응절차
다중밀집시설 대형화재 현장조치 행동매뉴얼	안전관리과	2016년	다중밀집시설 대형화재 재난 발생시 대응절차
댐붕괴 현장조치 행동매뉴얼	치수과	2016년	댐붕괴 재난 발생 시 대응절차
가뭄 현장조치 행동매뉴얼	안전관리과	2017년	가뭄 발생시 대응절차
지하철대형사고 현장조치 행동매뉴얼	교통행정과	2017년	지하철대형사고 대응절차
정보통신 현장조치 행동매뉴얼	스마트정보과	2017년	정보통신 마비 발생시 대응절차
전력 현장조치 행동매뉴얼	녹색환경과	2017년	전력사고 발생시 대응절차
사업장대규모 인적사고 현장조치 행동매뉴얼	안전관리과	2018년	사업장대규모 인적사고 대응절차
한파 현장조치 행동매뉴얼	안전관리과	2020년	한파재난 발생 시 대응절차
폭염 현장조치 행동매뉴얼	안전관리과	2020년	폭염재난 발생 시 대응절차
도로터널사고 현장조치 행동매뉴얼	도로관리과	2022년	도로터널사고 발생 시 대응절차

[시군구 행동매뉴얼 개정 현황]

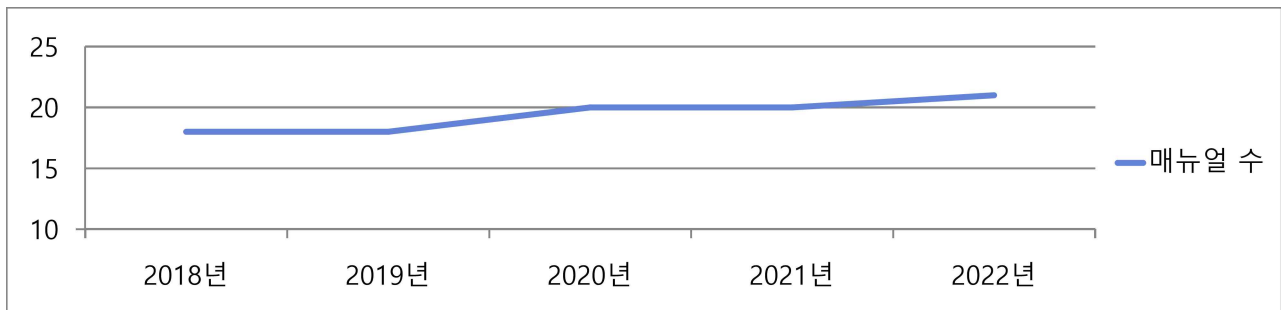
행동매뉴얼 명	개정일자	주요 개정내용	비고
보건의료분야 위기관리 행동매뉴얼	'22.5.	- 재난상황보고체계도 추가 - 인사이동에 따른 현행화 실시 - 현장조치행동매뉴얼 명칭 수정 등	
대규모수질오염 현장조치 행동매뉴얼	'22.5.	"	
유해화학물질 유출사고 현장조치 행동매뉴얼	'22.5.	"	
산사태 현장조치 행동매뉴얼	'22.5.	"	
다중밀집건축물 붕괴사고 현장조치 행동매뉴얼	'22.5.	"	
지진재난 현장조치 행동매뉴얼	'22.5.	"	
황사대응 계획 행동매뉴얼	'22.5.	"	
감염병 현장조치 행동매뉴얼	'22.5.	"	
산불 현장조치 행동매뉴얼	'22.5.	"	
풍수해 현장조치 행동매뉴얼	'22.5.	"	
화산재난 현장조치 행동매뉴얼	'22.5.	"	
다중밀집시설 대형화재 현장조치 행동매뉴얼	'22.5.	"	
댐붕괴 현장조치 행동매뉴얼	'22.5.	"	
가뭄 현장조치 행동매뉴얼	'22.5.	"	
지하철대형사고 현장조치 행동매뉴얼	'22.5.	"	
정보통신 현장조치 행동매뉴얼	'22.5.	"	
전력 현장조치 행동매뉴얼	'22.5.	"	
사업장대규모 인적사고 현장조치 행동매뉴얼	'22.5.	"	
한파 현장조치 행동매뉴얼	'22.5.	"	
폭염 현장조치 행동매뉴얼	'22.5.	"	
도로터널사고 현장조치 행동매뉴얼	'22.5.	"	

[시군구 행동매뉴얼 숙달 훈련 실시 현황]

행동매뉴얼 명	훈련일시	주요 훈련내용	훈련결과 개선내용	비고
산불 현장조치 행동매뉴얼	2022.3.7.	산불 예방 및 진화	숙달훈련 실시	
지진 현장조치 행동매뉴얼	2022.3.29.	지진으로 인한 건축공사장 붕괴 대응	숙달훈련 실시	
산사태 현장조치 행동매뉴얼	2022.6.9.	산사태 예방 및 취약지역 점검 등	숙달훈련 실시	
풍수해 현장조치 행동매뉴얼	2022.6.15.	하천 고립자 대피 및 양수기 사용 등	숙달훈련 실시	
다중밀집시설 대형화재 현장조치 행동매뉴얼	2022.11.14.	대형화재 발생 대응	숙달훈련 실시	

◆ 연도별 비교(도표, 그래프 등)

구 분	2018년	2019년	2020년	2021년	2022년
매뉴얼 수	18	18	20	20	21



- 도로터널 사고시 행동매뉴얼 제정으로 매뉴얼 수 1개 추가

5) 「자연재해대책법」 제75조의2에 따른 지역안전도 진단 결과

※ 자연재해 안전도 진단

- 자연재해 발생 위험요인에 대한 통계자료 분석과 민간전문가로 구성된 중앙진단반의 지자체 실적 확인을 통해 자연재해위험에 대한 지역의 안전한 정도를 진단

※ 법적근거 : 자연재해대책법 제75조의2(자연재해 안전도 진단)

※ 자연재해 안전도 진단목적

- 시·군·구별 피해발생빈도, 피해규모 및 피해저감능력 등의 분석을 통해 지역의 재해 취약요소를 도출하고 개선 함으로써
- 방재정책 전반에 대한 환류체계 구축 및 지자체 자율방재역량 제고를 위해 자연재해 안전도 진단 실시

※ 분야별 진단방법

- 재해위험요인 : 재해발생 빈도, 사회적·지역적 취약성 진단
- 예방대책추진 : 방재대책에 관한 계획·정책 수립 추진 등 행정적 예방 안전도 진단
- 예방시설정비 : 재난예방시설 설치 확대 및 유지관리 등 구조적 안전도 진단

[진단분야별 등급]

구 분	재해위험요인	예방대책추진	예방시설정비	종합등급
진단결과	D	E	E	E

* (안전) A등급 <-----> E등급 (위험)

◇ 연도별 등급 비교

구 분	2018	2019	2020	2021	2022
등 급	1	미 실시	A	미 실시	E

※ 2018년까지는 등급을 1-10등급으로 평가, 2019년, 2021년은 진단 미 실시

6) 그 밖에 재난관리를 위하여 시장·군수·구청장이 지역주민에게 알릴 필요가 있다고 인정하는 사항

○ 2022년 강감찬 스마트 그늘막 19개소 확대 설치 운영

- 주변 환경(온도, 바람, 일조량)에 자동 반응, 스마트 그늘막 설치
 - 기온 20℃ 이상 및 바람세기가 초속 7m 이하 자동개방
- 보도환경 및 도시미관 개선 등 생활밀착 구민 체감형 차양 시설물
- 낮동안 태양열을 축적하여 밤에는 그늘막에 설치된 조명을 비추어 보안등 역할

연번	관 할	주 소 지	관련사진
1	보라매동	보라매로 3 (봉천동)	
2	보라매동	봉천로 209 (봉천동)	
3	보라매동	보라매로5길 1 (봉천동)	
4	행운동	남부순환로 1849 (봉천동)	
5	은천동	남부순환로 1653 (봉천동)	
6	중앙동	남부순환로 1801 (봉천동)	
7	중앙동	양녕로 6 (봉천동)	
8	남현동	남부순환로 2060 (남현동)	
9	서원동	신림로 318 (신림동, 청암두산위브센터움)	
10	서원동	신림로 256-1 (신림동)	
11	서림동	쑥고개로 2 (신림동, 서림도시형생활주택)	
12	서림동	신림로 144 (신림동)	
13	신사동	난곡로 316 (신림동)	
14	신림동	남부순환로 1649 (신림동)	
15	신림동	신림로 340 (신림동)	
16	신림동	남부순환로 1607 (신림동)	
17	난향동	난곡로 67 (신림동)	
18	삼성동	호암로 417 (신림동, 국제산장아파트)	
19	미성동	남부순환로 1474 (신림동)	

○ 버스정류장 스마트 온풍기 확대 설치

- 설치위치 : 구릉지 등 바람이 많이 불거나, 버스노선이 많은 지점
- 설치장소 : 10개소 (▲난곡입구 ▲신림사거리 ▲미림고개 ▲쑥고개 ▲영락고교 등)
- 주요내용 : Smart 냉온풍기는 사물과 온도를 인지하는 자동센터 방식으로 영상 5도 이하에는 온열기가 작동하여 강추위 등으로 인한 대중교통 이용주민의 불편 해소
- 설치모델
 - 2열 구조로 위쪽은 온열기, 아래쪽 송풍기(에어커튼)으로 구성
- 설치예시
 - 버스승차대 지붕에 2개 1세트로 설치, 소형 승차대는 1개만 설치



정면사진 - 2조 1set



운영사진

♣ 공시 관련 문의사항 및 의견 제출은 관악구 안전관리과
(담당자 : 송미현, 전화 : 02)879-5805)로 하여 주시기 바랍니다.